

## ИНСТРУКЦИЯ ПО ЭКСПЛУАТАЦИИ запорно-пломбировочного устройства "ТЭТРОН"

### 1. НАЗНАЧЕНИЕ:

ЗПУ "ТЭТРОН" относится к группе охранных средств однократного использования и предназначено для запираения и надежного пломбирования крытых вагонов, вагонов-хопперов, вагонов-цистерн, крытых вагонов для перевозки автомобилей, изотермических вагонов, контейнеров, и прочего подвижного состава в соответствии с установленными правилами, а также объектов, требующих контроля и защиты с диаметром отверстий в запорных и пломбировочных узлах не менее 6 мм.

### 2. ТЕХНИЧЕСКИЕ ПАРАМЕТРЫ:

- диаметр корпуса	46 мм
- диаметр каната	5,2 мм
- длина гибкого элемента	500 мм*
- усилие замыкания ЗПУ	не более 60 N
- разрушающее усилие при растяжении замкнутой петли	не менее 20 kN
- удлинение петли гибкого элемента при нагрузке 20 kN	не более 15 мм
- масса	не более 0,2 кг.

\*допускается иная длина каната по согласованию

### 3. ТРЕБОВАНИЯ БЕЗОПАСНОСТИ:

Конструкция ЗПУ не должна создавать опасность травмирования обслуживающего персонала при установке, обслуживании и снятии с вагонов, как при эксплуатации, так и при испытаниях. ЗПУ при эксплуатации и хранении не должны оказывать вредное воздействие на организм человека. ЗПУ должны обеспечивать пожаро-взрывобезопасность в процессе эксплуатации.

### 4. УСТАНОВКА ЗПУ:

Пломбирование объектов выполняется вручную, без специального инструмента, путем последовательного продевания каната через пломбировочные отверстия запирающего узла и входное отверстие корпуса ЗПУ до образования канатом петли минимально возможного размера. При установке ЗПУ на объект, для более свободного захода троса в отверстие корпуса, допускается небольшое вращательное движение тросом вокруг своей оси, после чего корпус свободно перемещается по тросу в сторону затягивания петли минимально возможного размера на запорном узле и жестко фиксируется при попытке перемещения корпуса в обратную сторону.

### 5. СНЯТИЕ ЗПУ:

Снятие ЗПУ производится перекусыванием каната искробезопасным инструментом (тросорезом или аналогичным инструментом). Перед снятием ЗПУ проверить визуально его целостность и соответствие контрольного номера, нанесенного на ЗПУ, номеру, указанному в сопроводительной документации. При снятии ЗПУ с пожароопасных объектов место перекусывания необходимо смазать консистентной смазкой.

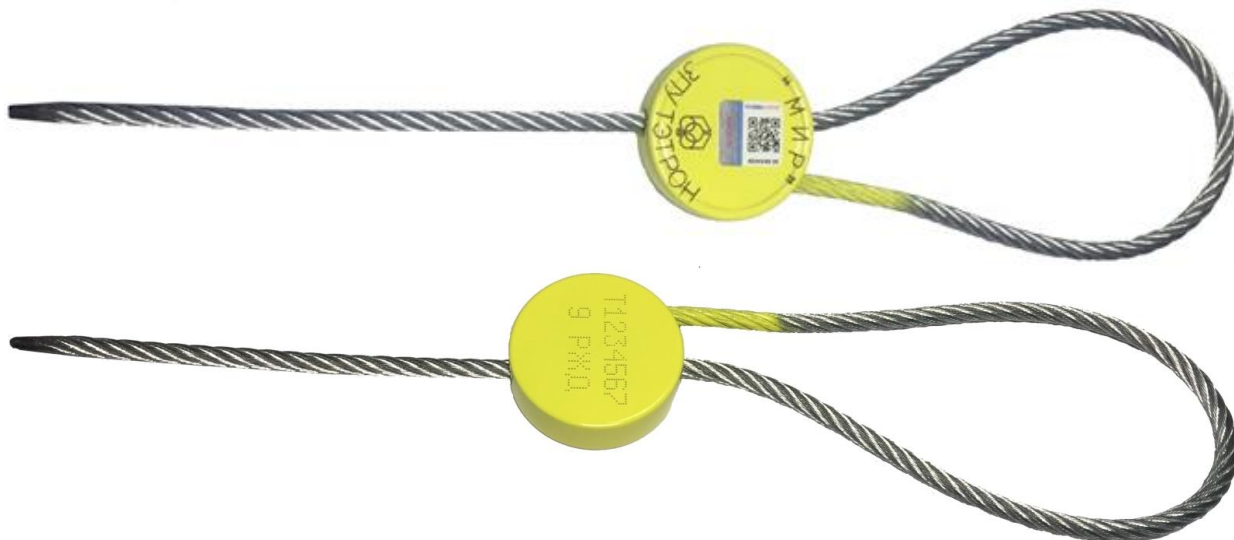


Рис.1 Внешний вид ЗПУ «ТЭТРОН»

Способ пломбирования крытых вагонов  
ЗПУ "ТЭТРОН" 500мм(300мм).

(На схеме петля условно не затянута)

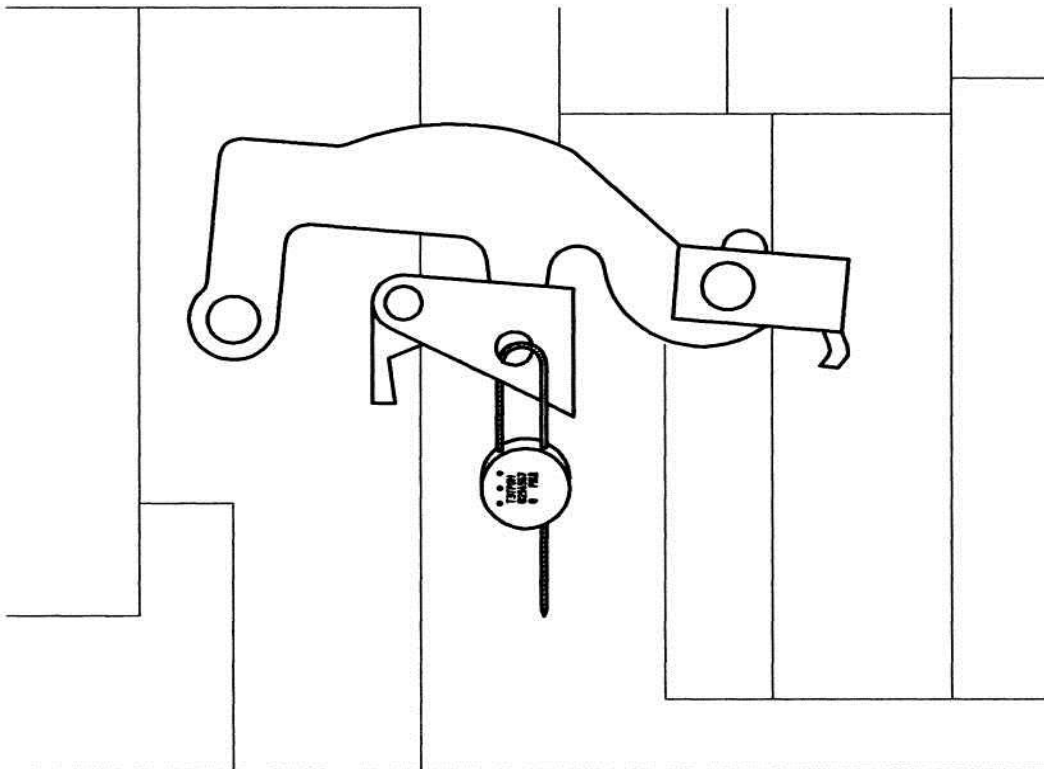


Рис. 2

Способ пломбирования контейнеров  
ЗПУ "ТЭТРОН" 500мм(300мм).

(На схеме петля условно не затянута)

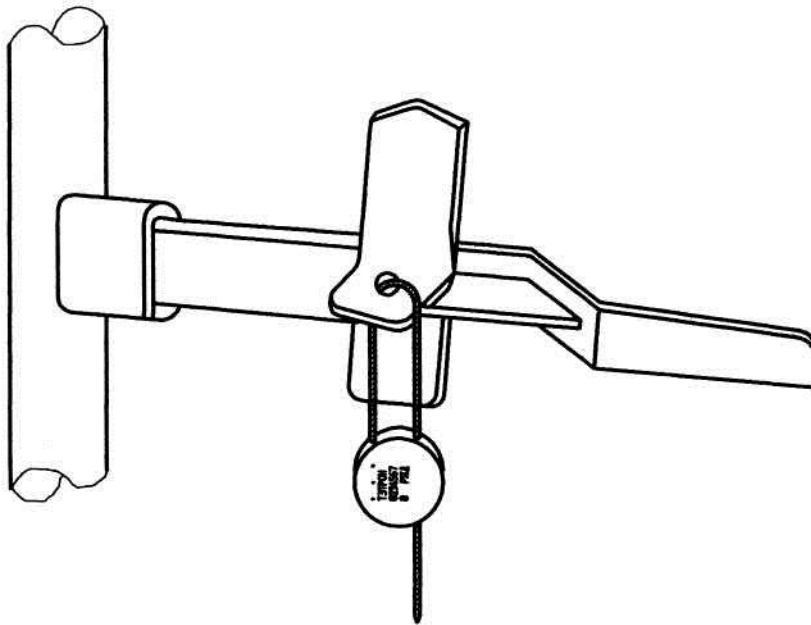


Рис. 3

Способ пломбирования рефрижераторных вагонов  
завода Дессау и автономных рефрижераторных вагонов  
ЗПУ "ТЕТРОН" 500мм(300мм).

(На схеме петля условно не затянута)

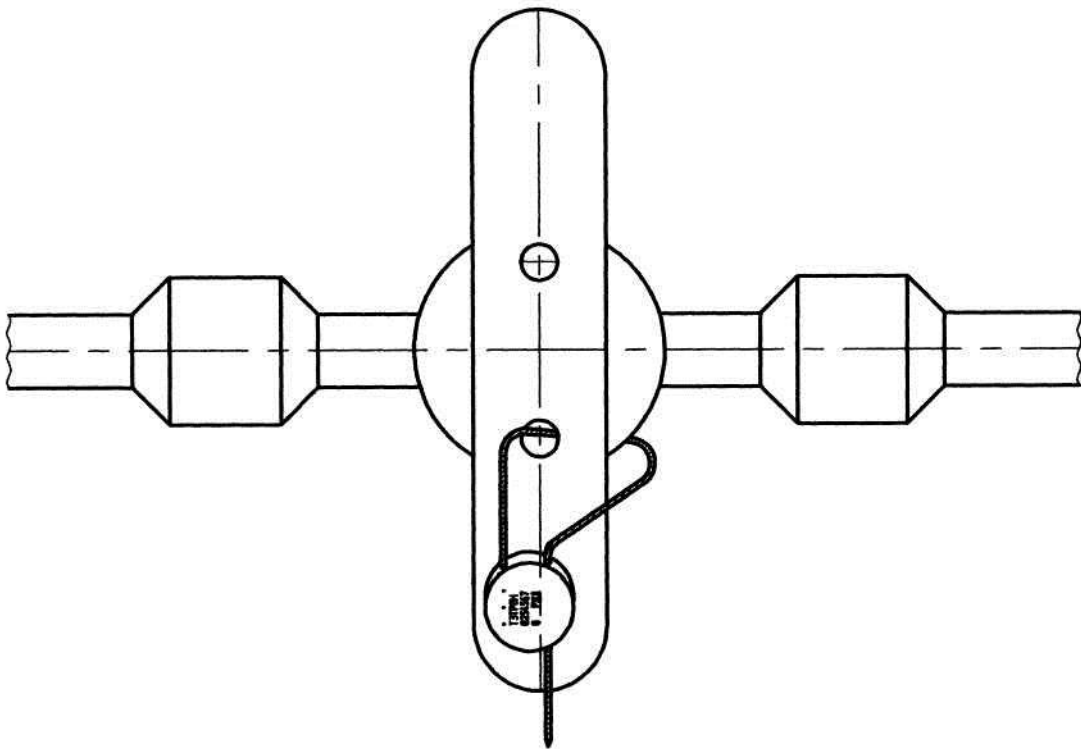


Рис. 4

Способ пломбирования рефрижераторных вагонов БМЗ  
ЗПУ "ТЭТРОН" 500мм(300мм).

(На схеме петля условно не затянута)

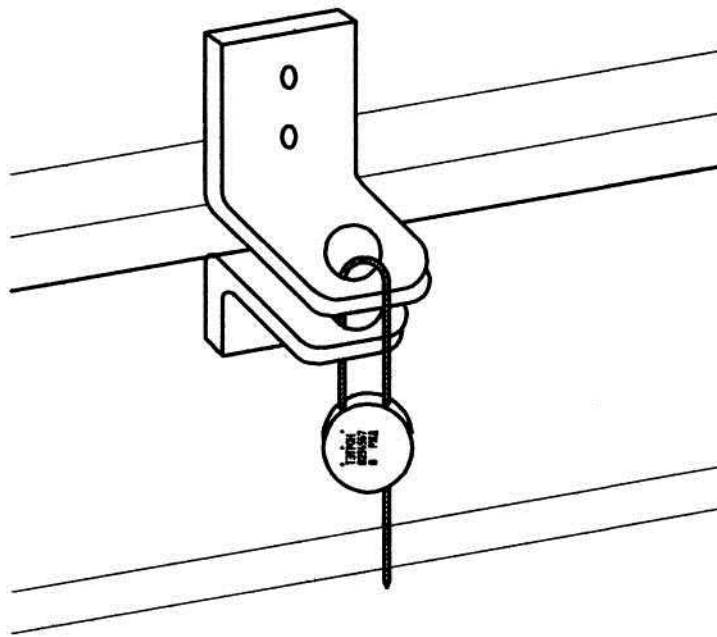


Рис. 5

Способ пломбирования цистерн с крышками  
загрузочных люков ригельного тип  
ЗПУ "ТЭТРОН" 500мм.  
(На схеме петля условно не затянута)

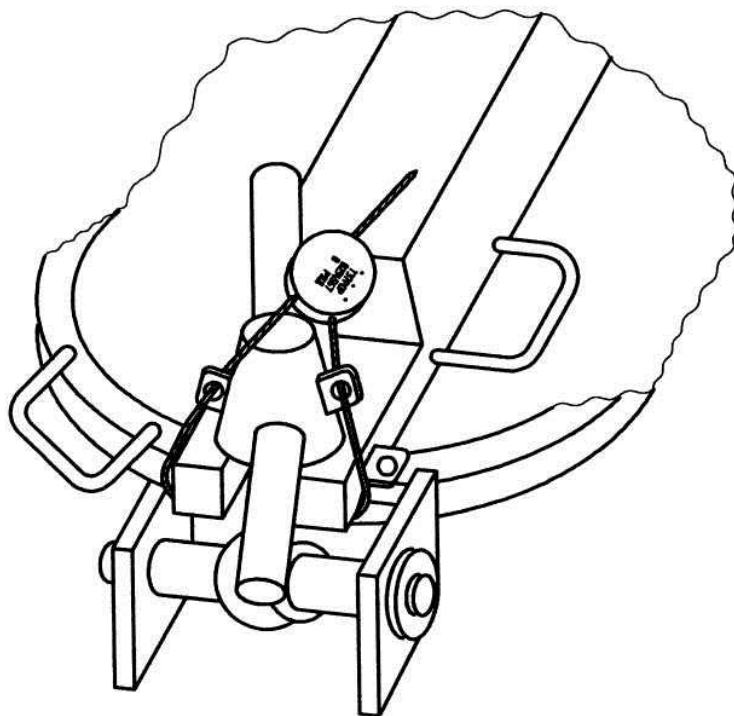


Рис. 6

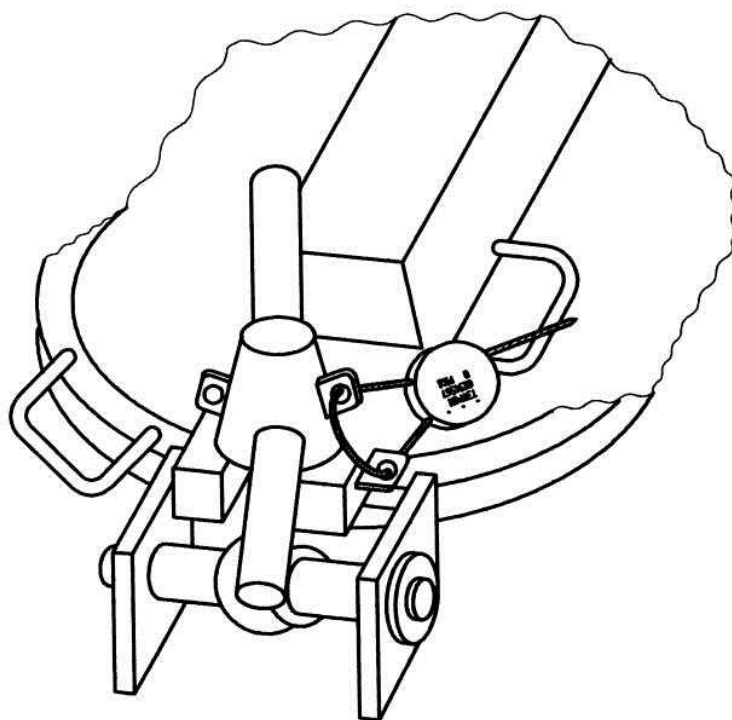


Рис. 7

Способ пломбирования цистерн с крышками  
загрузочных люков барашкового типа  
ЗПУ "ТЭТРОН" 500мм(300мм).

(На схеме нитя условно не затянута)

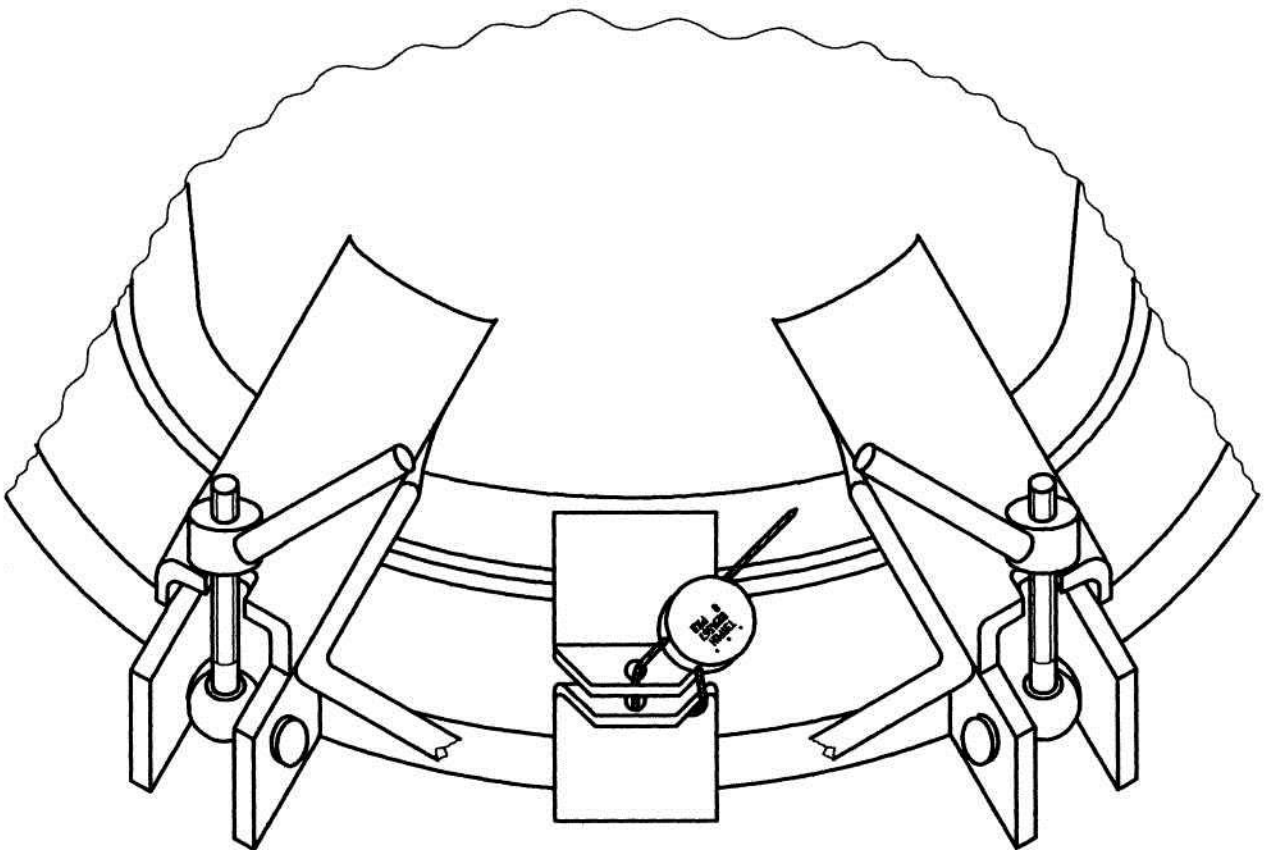


Рис. 8

Способ пломбирования вагона-хоппера  
ЗПУ "ТЭТРОН" 500мм(300мм).

(На схеме петля условно не затянута)

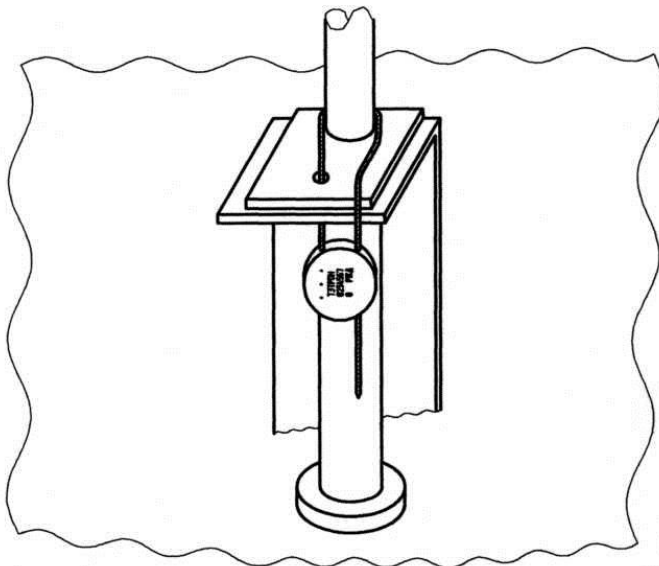
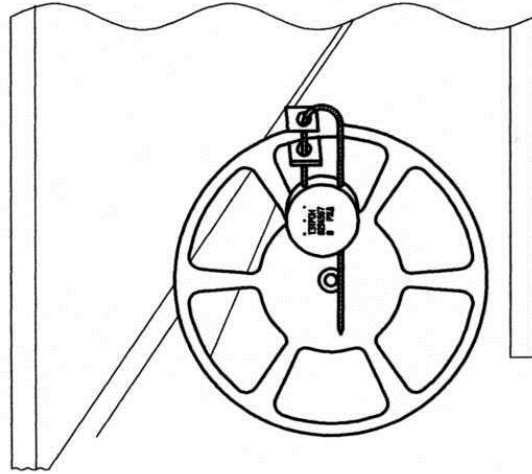


Рис. 9

*При отсутствии штанги пломбируется каждый загрузочный люк.*



Способ пломбирования крытых вагонов  
для перевозки легковых автомобилей  
ЗПУ "ТЭТРОН" 500мм(300мм).

(На схеме петля условно не затянута)

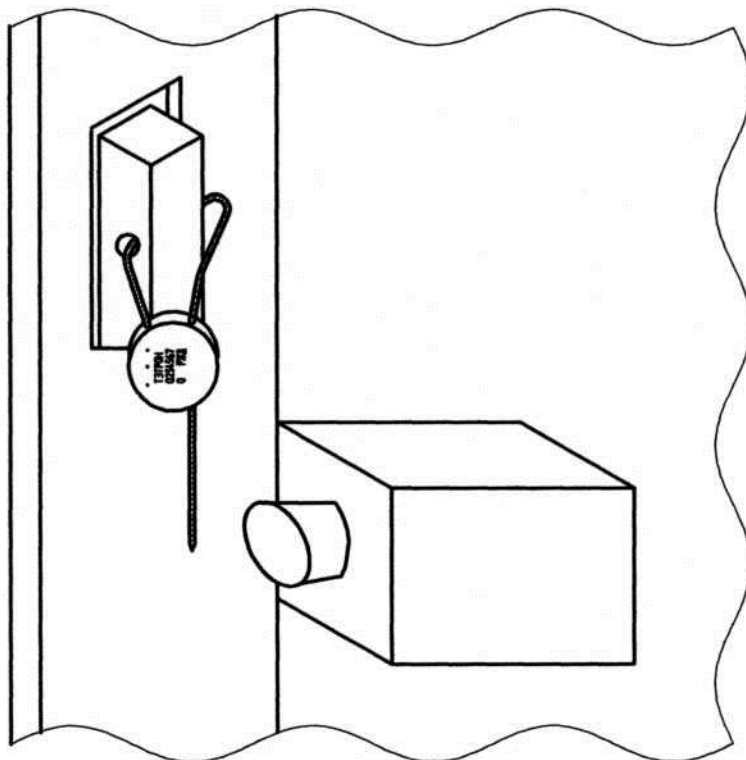


Рис. 10